



Tormax Landert Motoren AG
Herrn Martin May
Unterweg 14
CH-8180 Bülach

ZENTRALE:
A-4017 LINZ, PETZOLDSTRASSE 45, POSTFACH 27
TELEFON: 0732/7617-850, FAX: 0732/7617-89
www.ibs-austria.at - office@ibs-austria.at

BANKVERBINDUNGEN:
HYPO OBERÖSTERREICH, KTO.-NR. 00 0021294 4, BLZ 54000
IBAN: AT46540000000212944, SWIFT: OBLAAT2L
OBERBANK LINZ, KTO.-NR. 621-0060/55, BLZ 15000

DVR: 0659959, FN 89116d REGISTERGERICHT LINZ, UID-NR. ATU 23289705

Datum: 15. Juni 2011
Aktennummer: 11020209
Bearbeiter: Dipl.-Ing. (FH) U. Stöckl / fm
DW: 872

Prüfbestätigung, Aktennummer: 11020209
Brandversuch entsprechend EN 1634, Teil 1 mit einer einflügeligen Holztür und montiertem Unterflurdrehtürantrieb der Firma Tormax Landert Motoren AG
Typenbezeichnung: „iMotion 1401“

Auf Grund der in der notifizierten Materialprüfanstalt Braunschweig Nordrhein-Westfalen (MPA Braunschweig) durchgeführten Brandprüfung wird bestätigt, dass ein einfach gefälztes Holzdrehtürelement mit montiertem Unterflurdrehtürantrieb des Typs „iMotion 1401“ der Firma Tormax Landert Motoren AG, Unterweg 14, CH-8180 Bülach, die Prüfanforderungen entsprechend EN 1634, Teil 1 erfüllt.

Versuchsdatum

Die Holzdrehtür mit montiertem Unterflurdrehtürantrieb „iMotion 1401“ wurde am 8. September 2010 in der MPA Braunschweig einer Brandprüfung nach EN 1634, Teil 1 unterzogen.

Die Brandbelastung erfolgte von der Öffnungs- bzw. Türantriebsseite über einen Zeitraum von 37 Minuten.

Unterflurdrehtürantrieb

Gemäß den Angaben des Herstellers, Unterflurdrehtürantrieb „iMotion 1401“ (elektromechanischer Unterflurdrehtürantrieb entweder motorisch öffnend und federschließend oder federöffnend und motorisch schließend), wie in den Beilagen beschrieben.



Der Brandversuch (Türelement mit oben angeführtem Unterflurdrehtürantrieb „iMotion 1401“) wurde entsprechend den Prüfanforderungen der EN 1634, Teil 1 durchgeführt. Durch die Montage des Unterflurdrehtürantriebes „iMotion 1401“ konnten keine brandschutztechnischen Nachteile während der Brandbelastungszeit festgestellt werden. Es kann somit bestätigt werden, dass der oben genannte Unterflurdrehtürantrieb für die Verwendung an Feuerschutztüren geeignet ist.

Nähere Details sind in den beiliegenden Zeichnungen ersichtlich. Die genauen Konstruktionsdetails sind dem Prüfinstitut bekannt.

Für den Einbau des Unterflurdrehtürantriebes in Feuerschutztüren benötigt der Türhersteller eine Freigabe einer akkreditierten Prüfstelle. Hierzu können gegebenenfalls ergänzende Prüfungen gemäß EN 1634, Teil 1 und/oder EN 1634, Teil 2 erforderlich sein.

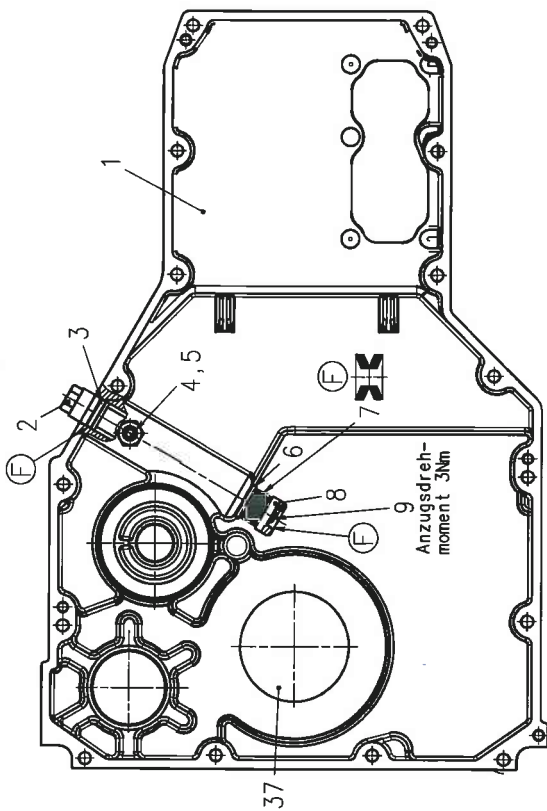
**IBS – INSTITUT FÜR BRANDSCHUTZTECHNIK
UND SICHERHEITSFORSCHUNG GESELLSCHAFT M.B.H.
Akkreditierte Prüf- und Inspektionsstelle**

Dipl.-Ing. (FH) Ulrich STÖCKL
Sachbearbeiter

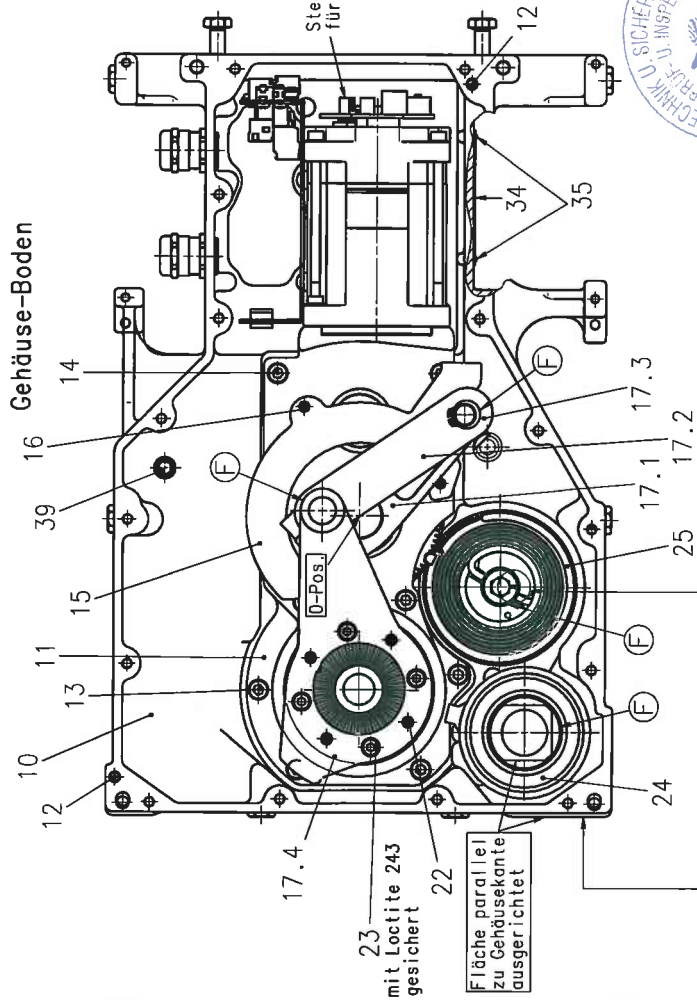
Ing. Josef KRAML
Bereichsleiter der Prüfstelle

Beilage:
Konstruktionszeichnung (1 Seite)

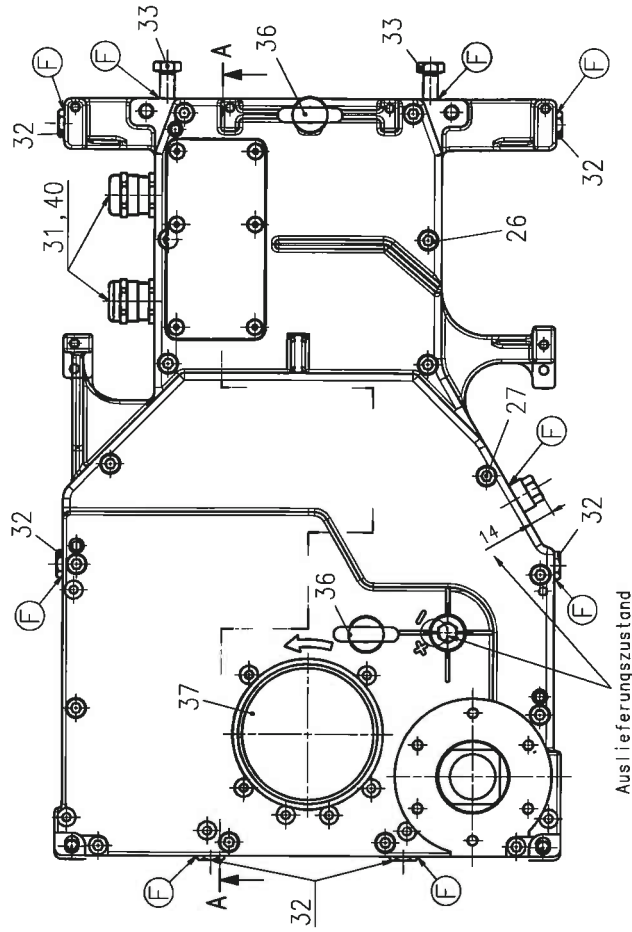
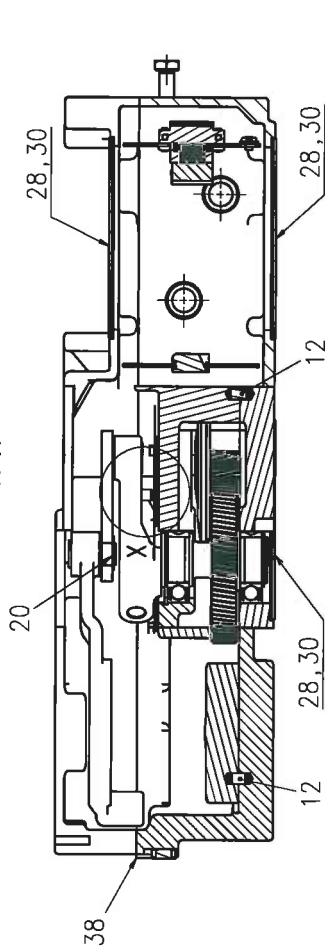
Gehäuse-Deckel



Gehäuse-Boden



A-A

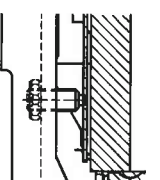


Anzugsdrehmomente:

M5	5 Nm
M6	9 Nm
M12	75 Nm

X (1:1)

⊕ = Diese Stellen fetten



Einbaustellung der Feder: Markierung parallel zu Gehäusekante ausgerichtet. Bei der Deckelmontage Feder um min. 90° im Gegenzeigersinn vorspannen.

⊕-Pos. = Nullposition des Gestänges: Kante der Lasche geht durch das Zentrum der Welle

1	SMIDDOOR Power Drive 1401	1	MerkeLoft	1	Modell Nr.	710
2	Berechnung / Merkmal	2	Zerlegung	2	Änderung	1.4.08 PR
3	Änderungen: A:142/07, 27.8.2007 PR, B:151/07, 22.10.2007 PR, C:126/08, 1.4.08 PR	3	Material	3	Änderung	16.10.07 ZIMA
			1:2		Gezeichnet	16.10.07 ZIMA
					Geprüft	
					Freigegeben	
					Blatt	1 von 1
					printed	
						2_29_4018C

TORMAX
Grundgerät
1401
Landert Motoren AG
CH - 8180 Bülach